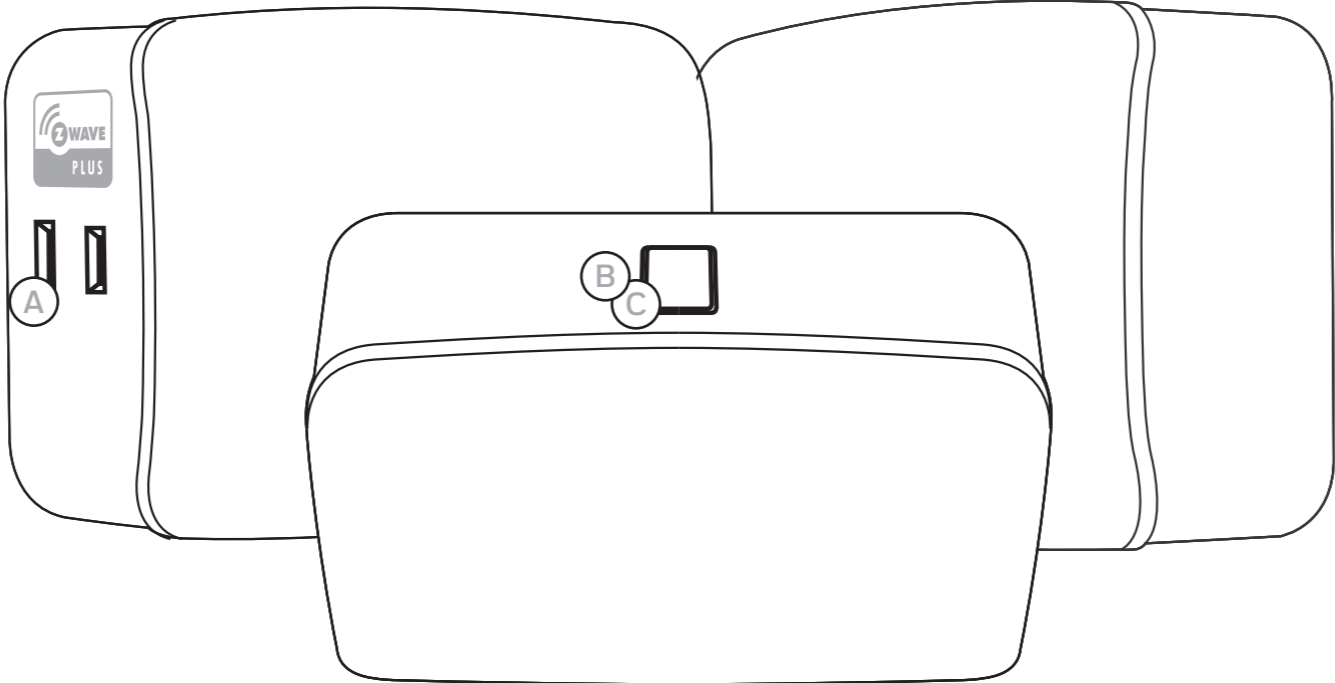


1 CARACTÉRISTIQUES

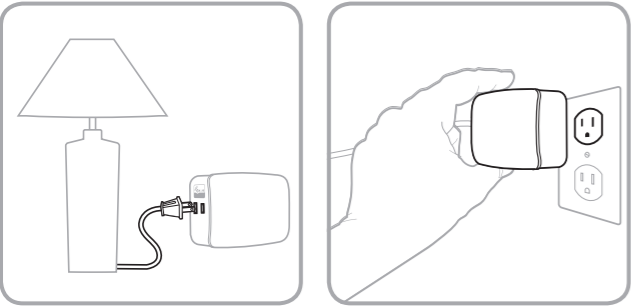
Charge maximale totale pour la prise commandée Z-Wave :
lampe à incandescence de 300 W (2,5 A) ou lampe
fluocompacte/à DEL à intensité réglable de 100 W

- Une prise de courant alternatif commandée Z-Wave pour l'éclairage incandescent standard ou les ampoules à DEL ou fluocompactes à intensité réglable
- Commande à distance de la mise en marche, de l'arrêt et de la luminosité à l'aide de la télécommande Z-Wave
- Commande manuelle de la mise en marche, de l'arrêt et de la luminosité au moyen du bouton-poussoir monté sur le dessus
- Conçu pour maximiser l'utilisation de l'espace
- Ne bloque pas la prise inférieure lorsqu'il est branché à la prise supérieure d'une plaque murale double (cela implique que la plaque murale double soit montée avec le contact à la masse vers le bas)
- Les prises et cordons des dispositifs branchés sont acheminés sur le côté afin d'installer le matériel à proximité
- Ce module gradateur intelligent Z-Wave possède des fonctions avancées qui vous permettent de personnaliser votre expérience – ces fonctions ne peuvent être réglées que par une télécommande compatible avec la technologie Z-Wave qui prend en charge la classe de commandes de configuration Z-Wave. Pour accéder à une liste complète de configurations, visitez le site suivant : www.byjasco.com.

2 FONCTION

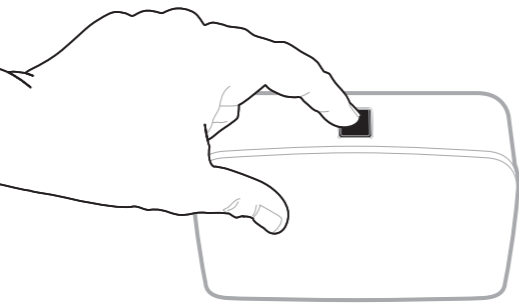


3 INSTALLATION



1. Branchez l'appareil d'éclairage que vous voulez commander dans la prise commandée Z-Wave sur le gradateur intelligent.
2. Branchez le gradateur intelligent directement dans une prise à la terre disponible (la prise supérieure est recommandée).
REMARQUE : Branchez-le directement dans la prise. Ne l'utilisez pas avec un cordon prolongateur.

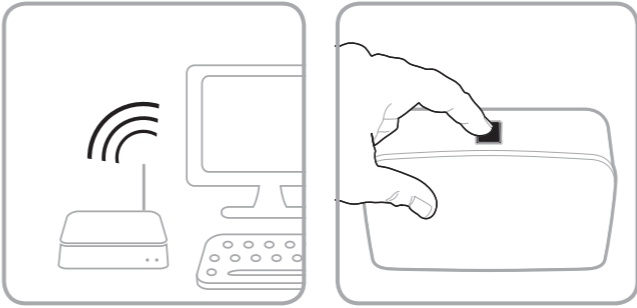
4 FONCTIONNEMENT



- Le bouton de commande manuelle/programmation situé sur le gradateur permet à l'utilisateur :
- D'allumer ou d'éteindre manuellement la lampe connectée (en appuyant sur le bouton, puis en le relâchant).
 - De régler l'intensité de l'éclairage branché en appuyant et en maintenant enfoncé le bouton. De relâcher le bouton lorsque l'intensité désirée est obtenue.
 - D'ajouter l'interrupteur intelligent au réseau ou de le retirer.

REMARQUE : Le rendement réel des ampoules fluocompactes ou à DEL varie selon le type d'ampoule et le fabricant. Il est important de préciser que seules les ampoules à intensité réglable doivent être utilisées avec un gradateur. Pour savoir s'il s'agit d'une ampoule à intensité réglable, veuillez vérifier l'emballage, l'ampoule ou appeler le fabricant de l'ampoule. Pour obtenir une liste complète des ampoules à DEL ou fluocompactes recommandées pour ce produit et les autres produits Z-Wave de Jasco, veuillez visiter le site www.ezzwave.com.

5 RACCORDEMENT



- AJOUTEZ VOTRE APPAREIL À UN RÉSEAU Z-WAVE**
1. Suivez les instructions relatives à votre télécommande certifiée Z-Wave pour ajouter un appareil au réseau Z-Wave.
 2. Une fois que la télécommande est prête à ajouter votre appareil, enfoncez et relâchez le bouton de commande manuelle/programmation sur le gradateur intelligent afin de l'ajouter au réseau.
- Vous avez maintenant le contrôle absolu sur la mise en marche, l'arrêt ou la luminosité de votre appareil d'éclairage en fonction des groupes, des scènes, des horaires et des automatisations interactives programmés par votre télécommande.
- Si votre télécommande certifiée Z-Wave a une fonction d'accès à distance, vous pouvez maintenant commander votre appareil à l'aide de vos appareils mobiles.

- A. Prise commandée Z-Wave**
Cette prise peut allumer et éteindre à distance la lampe connectée, et en réduire la luminosité
- B. Bouton de commande manuelle/programmation**
 1. **Pression unique** — Allumer ou éteindre la lampe
 2. **Maintien du bouton enfoncé** — Réduire et augmenter la luminosité de la lampe
 3. **Pression unique** — Ajouter au réseau Z-Wave ou retirer du réseau Z-Wave
- C. DEL (derrière le bouton)**
 1. **Par défaut** — La DEL sous le bouton de programmation s'allume quand la lampe branchée est allumée.
 2. **Inverser** — Pour allumer la DEL quand la lampe branchée est éteinte, appuyer rapidement 10 fois sur le bouton de programmation.

NOTE : L'appareil doit être branché à un réseau Z-Wave.

POUR RETIRER OU RÉINITIALISER UN APPAREIL

1. Suivez les instructions relatives à votre télécommande certifiée Z-Wave pour retirer un appareil du réseau Z-Wave.
2. Une fois que la télécommande est prête à retirer votre appareil, enfoncez et relâchez le bouton de commande manuelle/programmation sur le gradateur intelligent afin de le retirer du réseau.

POUR RÉTABLIR LES CONFIGURATIONS USINE DE VOTRE GRADATEUR

1. Si l'appareil est branché, débranchez-le de la prise.
2. Appuyez sur le bouton supérieur et maintenez-le enfoncé, branchez l'appareil et maintenez le bouton enfoncé pendant au moins 3 secondes.

Remarque : Cette mesure ne doit être prise que si la télécommande principale du réseau est manquante ou autrement inutilisable.

Ce dispositif prend en charge la classe de commandes Association (trois groupes)

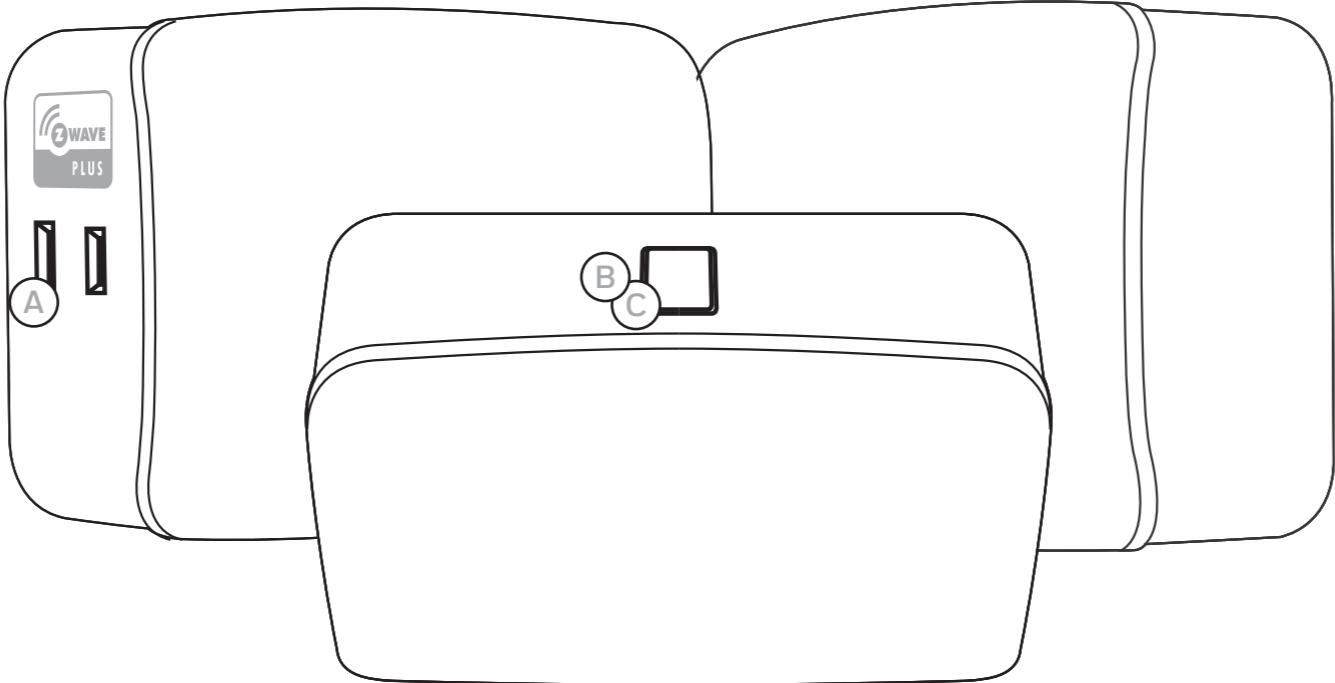
- Le groupe d'association 1 prend en charge la ligne de sécurité et le rapport Multi-level Switch
- Le groupe d'association 2 prend en charge le réglage de base et est commandé par la charge locale
- Le groupe d'association 3 prend en charge le réglage de base et est commandé par une double pression du bouton
- Chaque groupe d'association prend en charge un total de cinq nœuds

1 CARACTERÍSTICAS:

Carga máxima del tomacorriente controlado por Z-Wave:
300 W (2,5 A) para dispositivos de iluminación
incandescentes; 100 W para CFL/LED atenuables

- Un tomacorriente de CA controlado por Z-Wave para dispositivos de iluminación incandescente estándar o CFL/LED atenuables.
- Control remoto de ENCENDIDO/APAGADO y brillo a través del controlador Z-Wave.
- Control manual de ENCENDIDO/APAGADO y brillo mediante el botón ubicado en la parte superior.
- Diseñado para aprovechar el espacio
- No bloquea el tomacorriente inferior cuando se enchufa en el tomacorriente superior de un receptáculo de pared doble (esto supone que el receptáculo doble está montado con la clavija de tierra hacia abajo).
- Los enchufes y cables de los equipos conectados se orientan hacia los laterales posibilitando la instalación de los muebles cerca de ellos
- Este atenuador inteligente Z-Wave cuenta con características avanzadas que le permiten personalizar su experiencia; estas características solo pueden ser ajustadas por medio de un controlador habilitado por Z-Wave que sea compatible con la clase de comandos de configuración de Z-Wave. Consulte la lista integral de configuraciones ajustables en: www.byjasco.com.

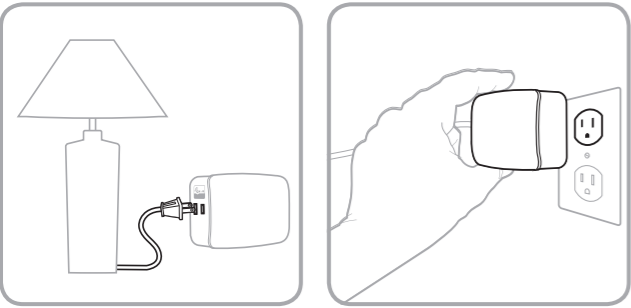
2 FUNCIÓN



- A. Tomacorriente controlado por Z-Wave**
Este tomacorriente puede encender/apagar y atenuar la lámpara conectada de manera remota.
- B. Botón manual/programa**
 1. **Presione una vez:** para encender/apagar la lámpara.
 2. **Mantenga presionado:** para atenuar o reforzar el brillo de la lámpara.
 3. **Presione una vez:** para agregar o quitar de la red de Z-Wave.
- C. LED (detrás del botón)**
 1. **Predeterminado:** la luz LED debajo del botón programador se encenderá cuando la lámpara conectada esté encendida.
 2. **Invertir:** para que la luz LED se encienda cuando la lámpara conectada esté apagada, oprima rápidamente el botón programador 10 veces.

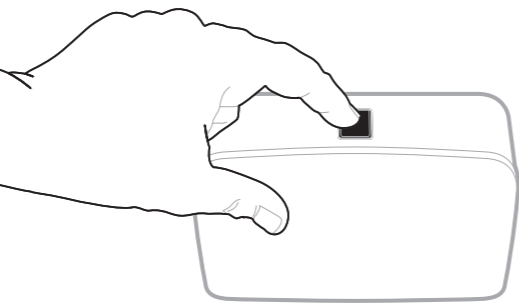
NOTA: El dispositivo debe estar conectado a una red Z-Wave.

3 INSTALACIÓN



1. Enchufe la lámpara que desea controlar en el tomacorriente controlado por Z-Wave, en el lateral del atenuador de luz inteligente.
2. Enchufe el atenuador de luz inteligente directamente en un tomacorriente con conexión a tierra (si es posible, se recomienda el tomacorriente superior).
NOTA: Enchufar directamente en un tomacorriente. No usar con cables de extensión.

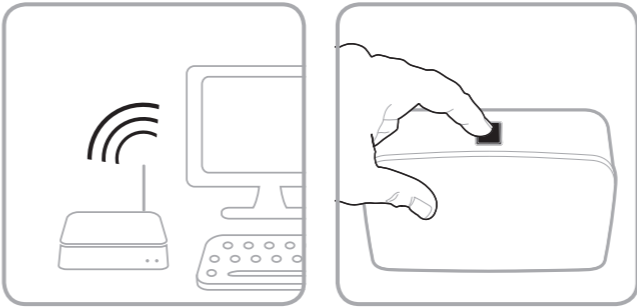
4 FUNCIONAMIENTO



- El botón manual/programa en el atenuador de luz permite que el usuario haga lo siguiente:
- ENCENDER o APAGAR manualmente la lámpara conectada (presionar y soltar el botón).
 - Ajustar el nivel de brillo de los dispositivos de iluminación conectados oprimiendo y manteniendo presionado el botón. Soltar el botón una vez alcanzado el nivel deseado.
 - Agregar/quitar el atenuador de luz inteligente de la red.

NOTA: El rendimiento real de cualquier bombilla CFL o LED variará de un tipo de bombilla a otro y de un fabricante a otro. Es importante tener en cuenta que, con un atenuador de luz, se deben usar únicamente bombillas diseñadas como atenuables. Para averiguar si la bombilla es atenuable, consulte el paquete, la propia bombilla o bien llame directamente a su fabricante. Para consultar una lista completa de bombillas CFL/LED recomendadas para este producto Z-Wave u otros productos de Jasco, visite www.ezzwave.com.

5 CONEXIÓN



- AGREGAR SU DISPOSITIVO A UNA RED Z-WAVE**
1. Siga las instrucciones provistas para su controlador Z-Wave homologado para agregar un dispositivo a la red Z-Wave.
 2. Una vez que el controlador esté listo para agregar el dispositivo, presione y suelte el botón manual/programa del atenuador de luz inteligente para agregarlo a la red.
- Ahora tiene control total para ENCENDER/APAGAR la lámpara o regular los niveles de atenuación según los grupos, escenas, horarios y automatizaciones interactivas programadas por el controlador.
- Si su controlador Z-Wave homologado cuenta con acceso remoto, ahora podrá controlar el accesorio desde dispositivos móviles.

QUITAR Y RESTABLECER EL DISPOSITIVO

1. Siga las instrucciones provistas para su controlador Z-Wave homologado para quitar un dispositivo de la red Z-Wave.
2. Una vez que el controlador esté listo para quitar el dispositivo, presione y suelte el botón manual/programa del atenuador de luz inteligente para quitarlo de la red.

PARA RESTABLECER LOS AJUSTES DE FÁBRICA DE SU ATENUADOR DE LUZ

1. Si corresponde, desenchufe el interruptor del tomacorriente.
2. Presione y no suelte el botón superior, enchufe el dispositivo y continúe sosteniendo durante al menos tres segundos.

NOTA: Realice esta acción solo en caso de que el controlador principal de su red falte o no funcione.

Este dispositivo es compatible con la Clase de comandos de asociación (3 grupos)

- Grupo de asociación 1: es compatible con la red vital (Lifeline), informe de conmutador de varios niveles.
- Grupo de asociación 2: es compatible con la configuración básica y es controlado con la carga local.
- Grupo de asociación 3: es compatible con la configuración básica y, para controlarlo, se presiona dos veces el botón.
- Cada grupo de asociación es compatible con un total de 5 nodos.

Model: 39336 / ZW3104

ADVANCED OPERATION

The following Advanced Operation parameters require that you have an advanced controller. Basic remotes do not have this capability.

All On/All Off

Depending upon your primary controller, the 39336 Plug-in dimmer module can be set to respond to **ALL ON** and **ALL OFF** commands in up to four different ways. Some controllers may not be able to change the response from its default setting. Please refer to your controller's instructions for information on whether or not it supports the configuration function and if so, how to change this setting.

The four possible responses are:

- It will respond to **ALL ON** and the **ALL OFF** commands (default).
- It will not respond to **ALL ON** or **ALL OFF** commands.
- It will respond to the **ALL OFF** command but will not respond to the **ALL ON** command.
- It will respond to the **ALL ON** command but will not respond to the **ALL OFF** command.

Dim Rate Adjustments

Both the number of steps (or levels) that the dimmer will change and the timing of the steps can be modified to suit personal preferences. The timing of the steps can be adjusted in 10 millisecond intervals. As an example, the default setting for parameter 8 is "3". This means that the lighting level will change every 30 milliseconds when the Dim Command is received. A value of 255 would mean that the level would change every 2.55 seconds. Combined, the two parameters allow dim rate adjustments from 10 milliseconds to 4.2 minutes to go from maximum-to-minimum or minimum-to-maximum brightness levels.

1. When Receiving a Z-Wave Dim Command

- Parameter 7 (number of steps or levels)
- Parameter 8 (timing of the steps)
- Length: 1 Byte

- Valid Values:

Parameter 7 (default = 1) Valid Values: 1-99

Parameter 8 (default = 3) Valid Values: 1-255

2. Manual Control Dimming (pressing the Dimmer's button)

- Parameter 9 (number of steps or levels)
- Parameter 10 (timing of the steps)
- Length: 1 Byte

- Valid Values:

Parameter 9 (default = 1) Valid Values: 1-99

Parameter 10 (default = 3) Valid Values: 1-255

3. When Receiving an All-On or All-Off Command

- Parameter 11 (number of steps or levels)
- Parameter 12 (timing of the steps)
- Length: 1 Byte

- Valid Values:

Parameter 11 (default = 1) Valid Values: 1-99

Parameter 12 (default = 3) Valid Values: 1-255

When shipped from the factory, the LED is set to turn ON when the connected light is turned On. This is the default setting and can be changed if your primary controller supports the node configuration function or by a manual method. To make the LED turn ON when the light is turned ON, change parameter 3's value to "1". To turn the LED OFF at all times, change parameter 3's value to 2.

- **Parameter No: 3**
- **Length: 1 Byte**
- **Valid Values = 0, 1 or 2 (default 1)**

Manual Method

LED light straight out of the box:

- LED light off when device is off
- LED light on when device is on

LED light invert option (Press button 10 times to invert LED light)

- LED light off when device is turned on
- LED light on when device is turned off

Factory Reset

1. If plugged in, unplug the Switch from the receptacle.
Press and hold the top button for at least 3 seconds while you plug the switch into a receptacle.