

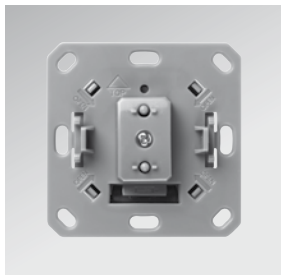
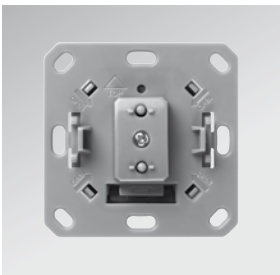
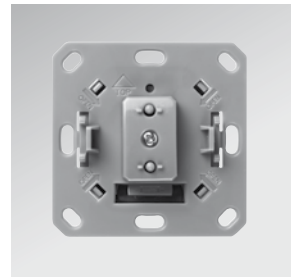
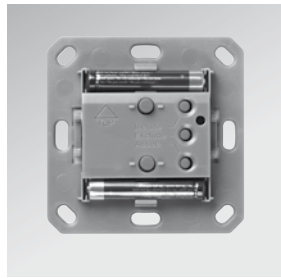
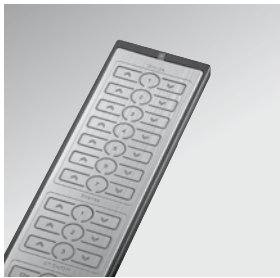
QUICKSTART



D Z-WAVE SYSTEM

2

Quickstart-Anleitung für das Z-Wave System (ohne Funk-Zentrale)



FUNKSYSTEM Z-WAVE QUICKSTART Montage- und Bedienungsanleitung

Sehr geehrte Kundin, sehr geehrter Kunde,

wir bedanken uns, dass Sie unser Produkt gekauft haben.

Bitte lesen Sie die nachfolgende Bedienungsanleitung vor der Inbetriebnahme des Z-Wave Funksystems aufmerksam durch und bewahren Sie sie für späteres Nachschlagen gut auf.



Bitte beachten Sie, dass die Fernbedienung, die Sie zuerst zum Einbinden von Geräten benutzen, Ihre Hauptfernbedienung ist (primärer Controller). Nur mit diesem Controller können Sie Geräte einfügen oder entfernen. Bei Verlust oder Beschädigung muss das gesamte System neu konfiguriert werden. Wir empfehlen die Benutzung einer Fernbedienung oder einer Funk-Zentrale als Primär-Controller. Bei der Installation komplexerer Systeme wie z. B. beim Einsatz mehrerer Controller (Fernbedienungen/Wandsender) raten wir generell zum Einsatz einer Funk-Zentrale (Art.-Nr. 05447⁴).



düwi Funk-Zentrale
Art.-Nr. 05447⁴

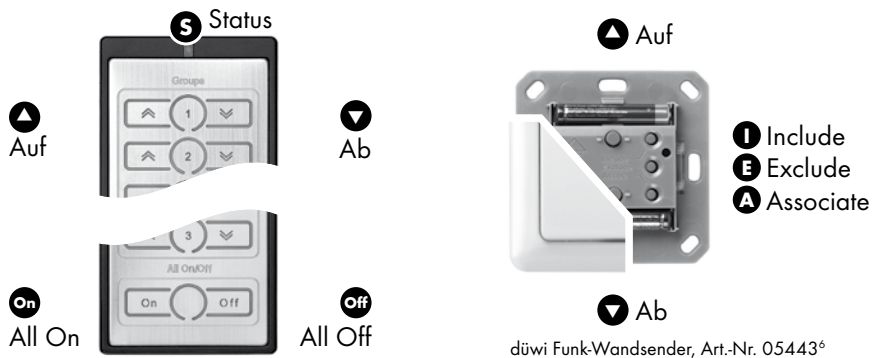


düwi Funk-Fernbedienung
Art.-Nr. 05445⁰



düwi Funk-Wandsender
Art.-Nr. 05443⁶

FUNKTIONSTASTEN DER düwi-CONTROLLER



A Associate
 E Exclude
 I Include
 düwi Funk-Fernbedienung, Art.-Nr. 05445⁰













düwi Funk-Zentrale, Art.-Nr. 05447⁴

- I Include
- E Exclude
- A Associate

LED SIGNALISIERUNG

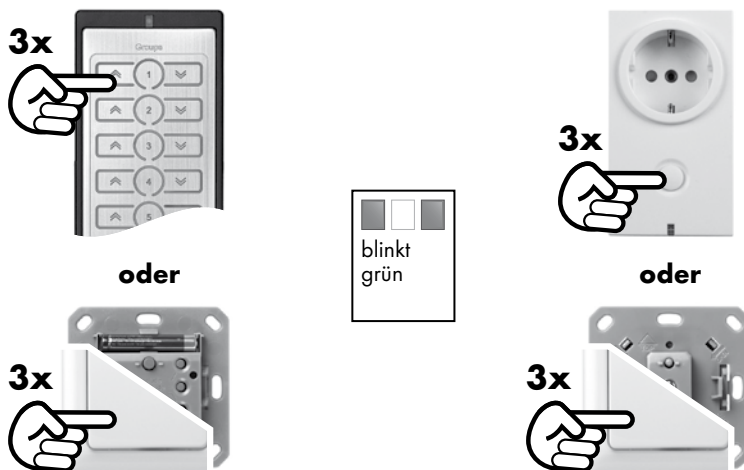
Durch die farbige LED-Anzeige auf Sendern und Empfängern ist es jederzeit möglich eine Rückmeldung über den Erfolg/ Misserfolg eines Schaltbefehls oder eines Konfigurationsschrittes zu erhalten, den Status von Geräten gezielt abzufragen oder den Schaltzustand bzw. die Funktionalität von Geräten zu überwachen.

	Gelb	Gerät/Gruppe/Szene ist eingeschaltet
	Blau	Gerät/Gruppe/Szene ist ausgeschaltet
	Rot	Gerät/Gruppe/Szene fehlerhaft Konfiguration nicht erfolgreich außer Reichweite
	Gelbes Blinken	Dimmer dimmt hoch
	Blaues Blinken	Dimmer dimmt runter
	Grün	Konfiguration erfolgreich
	Grünes Blinken	Konfiguration aktiv
	Rotes Blinken	niedrige Batterie im Netzwerk/Kindersicherung aktiv/Temperatur zu hoch
	Rot/Grün	Gerät nicht programmiert
	Rot/Gelb/Grün	Reset wird durchgeführt

Innerhalb einer Gruppe sind Mischungen möglich.

1. DIREKTES EINBINDEN VON GERÄTEN IN GRUPPE/SZENE (INCLUDE) / ZUORDNUNG VON GERÄTEN AUF EINE WEITERE FERNBEDIENUNG

- 3x auf die gewünschte Gruppe/Szene der Fernbedienung oder des Wandschalters drücken (LED blinkt grün), dann 3x auf das Gerät, das eingebunden werden soll, drücken. Das Gerät wird automatisch der Gruppe/Szene zugeordnet (LED leuchtet grün).



2. SCHALTEN UND DIMMEN

- Drücken Sie die „AUF“-Taste kurz zum Einschalten bzw. lang zum Hochdimmen der Gruppe.
- Drücken Sie die „AB“-Taste kurz zum Ausschalten bzw. lang zum Abdimmen der Gruppe.



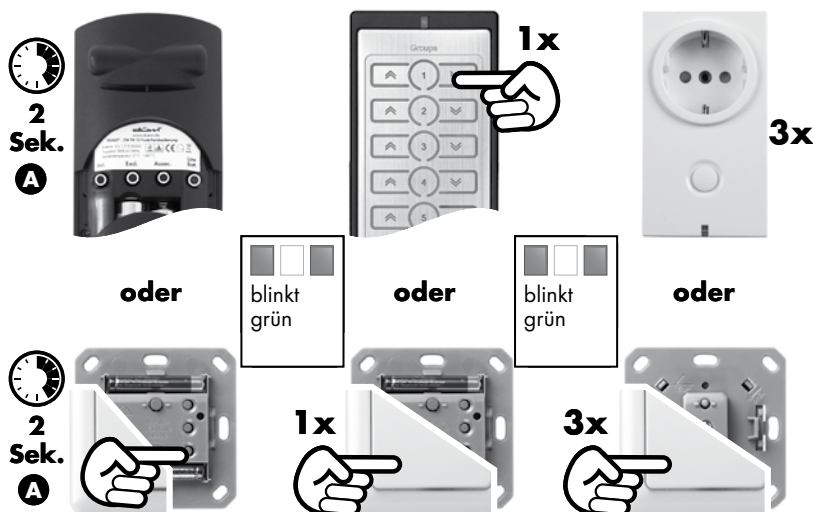
3. STATUSABFRAGE (KONTROLLEDES SCHALTZUSTANDES)

- Durch Drücken der entsprechenden mittleren (Status-) Taste können Sie sich den Schaltzustand aller Geräte einer Gruppe durch die LED auf der Fernbedienung anzeigen lassen.



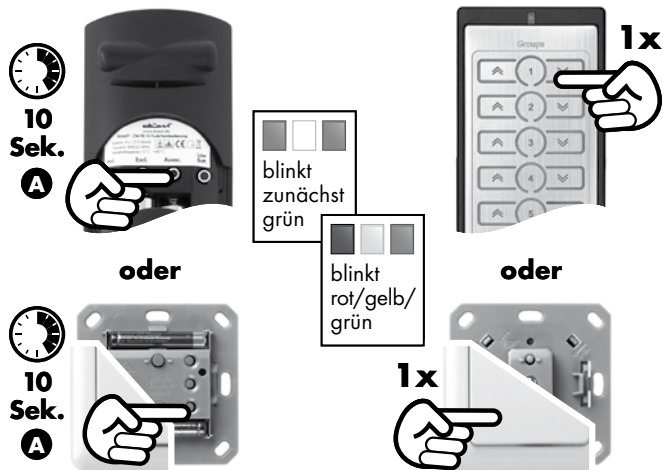
4. ENTFERNEN VON GERÄTEN AUS EINER GRUPPE/SZENE (GERÄTE BLEIBEN IM NETZ = DISASSOCIATION)

- 2 Sekunden die „Associate“ **A**-Taste auf entsprechendem Controller drücken (LED blinkt schnell grün).
- 1x die „AB“-Taste auf entsprechender Gruppe/Szene oder Einbauschalter drücken (LED blinkt langsam grün).
- 3x die Funktionstaste auf dem Gerät drücken (LED leuchtet grün).



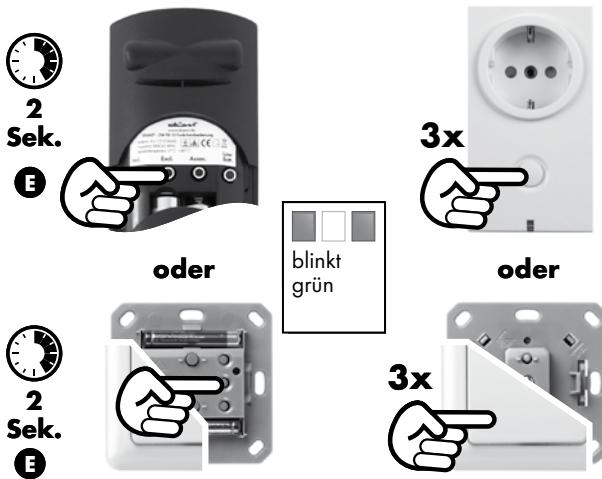
5. LÖSCHEN EINER KOMPLETTEN GRUPPE/SZENE (GERÄTE BLEIBEN IM NETZ = DISASSOCIATION)

- 10 Sekunden die „Associate“ **A**-Taste auf entsprechendem Controller drücken (LED blinkt zunächst grün).
- Wenn LED rot/gelb/grün blinkt, 1x die „AB“-Taste auf entsprechender Gruppe/Szene oder Einbauschalter drücken



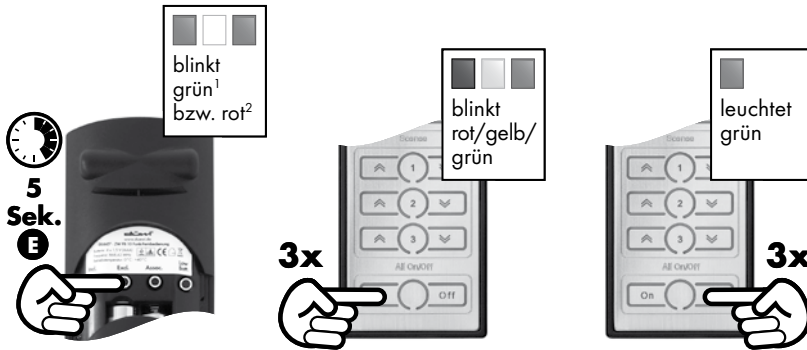
6. ENTFERNEN EINES GERÄTES AUS DEM NETZWERK (RESET GERÄT ODER EXCLUDE GERÄT AUS NETZWERK)

- 2 Sekunden die „Exclude“ **E**-Taste auf entsprechen-dem Controller drücken (LED blinkt grün).
- 3x die Funktionstaste auf dem Gerät drücken.



7. RESET CONTROLLER (RESET GERÄT + GERÄT AUS NETZWERK)

- 5 Sekunden die „Exclude“ **E**-Taste drücken. LED blinkt erst grün (¹beim Primary Controller) oder rot (²beim Secondary Controller).
- Wenn LED rot/gelb/grün blinkt, 3x „All On“-Taste, dann 3x „All Off“-Taste drücken (beim Wandsender 3x „AUF“, dann 3x „AB“-Taste).



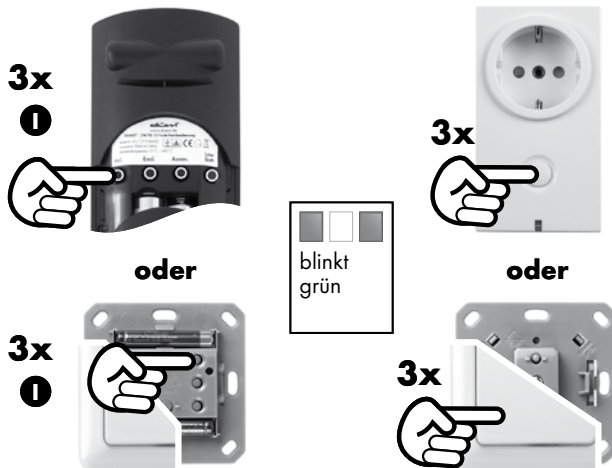
8. EINFÜGEN WEITERER GERÄTE UND CONTROLLER



Es empfiehlt sich erst alle Geräte mit dem Primär-Controller ins Netzwerk einzubinden, bevor zusätzliche Controller hinzugefügt werden.



8.1 EINBINDEN/ ANLERNEN VON GERÄTEN AN ZUSÄTZLICHE CONTROLLER

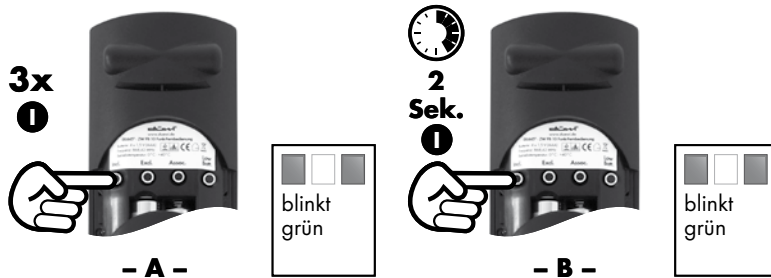
- 3x die „Include“ **I**-Taste des Primär-Controllers drücken (LED blinkt grün).
- 3x Funktionstaste auf dem Gerät drücken.



Nachdem Sie neue Geräte mit dem Primär-Controller in das Netzwerk eingebunden haben, können Sie diese nach einem Update der Controller (siehe 8.2) der gewünschten Gruppen/ Szenen weiterer Fernbedienungen zuordnen (siehe 1).

8.2 EINBINDEN VON ZUSÄTZLICHEN CONTROLLERN (WANDSENDER, FERNBEDIENUNG) INCLUDE UND REPLICATION

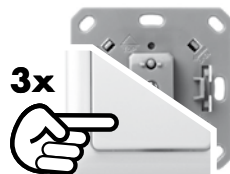
- 3x die „Include“  -Taste des Primär-Controllers drücken (LED blinkt grün).
- 2 Sekunden die „Include“  -Taste auf dem zusätzlichen Controller (Fernbedienung oder Wandschalter) drücken (LED blinkt grün).



Wenn neue Geräte ins Netzwerk eingebunden werden ist es ratsam, diesen Vorgang zu wiederholen, damit alle Controller über die aktuellen Netzwerkdaten verfügen und das Netzwerk stabilisiert wird (Replication).

9. EINBINDEN VON düwi GERÄTEN IN NETZWERKE ANDERER HERSTELLER

- Starten Sie den Einbindevorgang auf dem zuständigen Controller Ihres Netzwerkes und drücken Sie dann 3x auf das einzubindende Gerät.



Für weitergehende Informationen zur Handhabung des Einbindevorganges lesen Sie bitte die Herstellerdokumentation des jeweiligen Gerätes.

10. EINBINDEN VON GERÄTEN ANDERER HERSTELLER IN DAS düwi Z-WAVE NETZWERK

- Starten Sie den Einbinde-Vorgang wie oben beschrieben am düwi Wandsender oder am düwi Controller.
- Senden Sie dann die Einbinde-Information des einzubindenden Gerätes an den Wandsender oder an den Controller.



Für Informationen zum Aussenden der Einbinde-Informationen (bei düwi Geräten 3x drücken der Funktionstaste) lesen Sie bitte die Herstellerdokumentation Ihres Gerätes.

10. EINBINDEN VON GERÄTEN ANDERER HERSTELLER IN DAS düwi Z-WAVE NETZWERK

- Starten Sie den Einbinde-Vorgang wie oben beschrieben am düwi Wandsender oder am düwi Controller.
- Senden Sie dann die Einbinde-Information des einzubindenden Gerätes an den Wandsender oder an den Controller.



Für Informationen zum Aussenden der Einbinde-Informationen (bei düwi Geräten 3x drücken der Funktionstaste) lesen Sie bitte die Herstellerdokumentation Ihres Gerätes.

11. INTEROPERABILITÄT VON GERÄTEN UNTERSCHIEDLICHER HERSTELLER



- Prinzipiell ist es möglich Geräte unterschiedlicher Hersteller und unterschiedlicher Funktionsgruppen wie Licht, Multimedia, Heizung- und Klimatechnik, Home-Entertainment miteinander zu kombinieren.
- Durch die gemeinsame „Speaks Z-Wave“ Zertifizierung ist eine Kommunikation und Zusammenarbeit einzelner Geräte verschiedener Hersteller gewährleistet.
- Zu Fragen ob und in welcher Form Einschränkungen bei der Benutzung einzelner Geräte untereinander bestehen kontaktieren Sie bitte den jeweiligen Hersteller.

12. ERHÖHUNG DER NETZQUALITÄT

- Prinzipiell dient den düwi-Produkten jedes Gerät, dass mit Netzspannung betrieben wird, als Verstärker für einkommende Nachrichten (Routing-Funktion).
- Bei Unterstützung der Routing-Funktion werden Informationen an die nächstliegenden Netzknoten weitergeleitet, wodurch die maximale Reichweite einer Funkstrecke erhöht werden kann und sich das gesamte Netz stabilisiert.